

! i say: • VID DET MED SIKKERHED

i say: VAGINAL INFEKTION HJEMMETEST

i say: Vaginal Infektion hjemmetest er en medicinsk test til undersøgelse for vaginal infektion. For at udføre hjemmetesten, er det vigtigt at læse denne brugsvejledning omhyggeligt! De hyppigste vaginale infektioner er forårsaget af bakterier (bakteriel vaginose) og / eller svampe (candidiasis). Med denne hjemmetest kan du nemt teste, om du har en vaginal infektion, og hvad den skyldes. Derefter kan du vælge den rette behandling. Til behandling af bakteriel vaginose og candidiasis, anbefaler vi, i say: VAGINAL INFEKTION.

HVAD ER SYMPTOMERNE PÅ EN VAGINAL INFEKTION?

Candida Albicans (CA) er den hyppigste årsag til vaginal svampeinfektion. Symptomerne er vaginal irritation, smerte, kløe og unormalt udflåd (tykt og lugtfri). Gardnerella vaginalis (GV) bakterien er den hyppigste årsag til bakteriel vaginose. Symptomerne er fiskeagtig lugt og unormalt udflåd (gråt eller gult). Den fiskeagtige lugt kan forværres efter kontakt med sæd.

HVORDAN VIRKER HJEMMETESTEN?

Denne hjemmetest er udviklet med henblik på at afgøre, hvis muligt, om en af de to (eller begge) af de hyppigste årsager til vaginal infektion, er til stede i urinen. Når der er svamp (CA) og / eller bakterier (GV) til stede i urinen, vil en lyslilla test linje (T-linje) vises. Kontrollinjen (C linjen) vises altid som en rød / lilla stribe. Hvis kontrollinjen ikke er synlig, er resultatet ugyldigt, og hjemmetesten er mislykkedes.

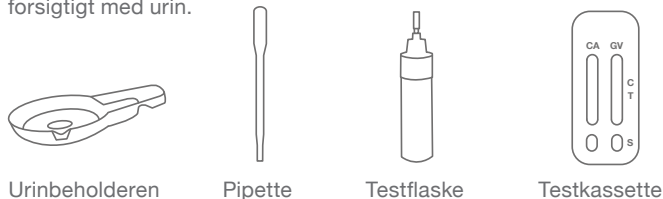
HVEM KAN ANVENDE HJEMMETESTEN?

Kvinder over 16 år kan anvende denne hjemmetest. Mænd kan også anvende testen ved en mulig tilstedeværelse af svamp (CA) og/eller bakterie (GV).

HVORDAN ANVENDES HJEMMETESTEN

Trin 1. URINPRØVE, FORBEREDELSE

- 1a. For at opnå bedst mulig nøjagtighed på hjemmetesten, anbefales det at bruge morgenurin. Brug ikke en urinprøve, der indeholder blod.
- 1b. Åbn pakken. Fjern beholderen fra den lilla / pink pose og fyld den forsigtigt med urin.



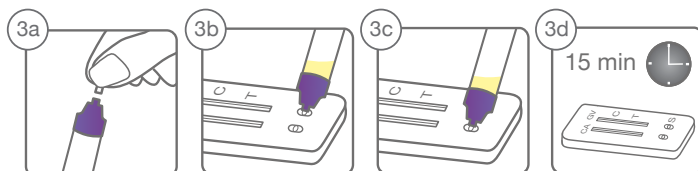
Trin 2. TESTFLASKE, FORBEREDELSE

- 2a. Skru den lilla hætte af testflasken. Hold testflasken oprejst. Undgå at spilde væsken!
- 2b. Tag pipetten ud af pakningen og træk 0,5 ml urin op med pipetten fra urinbeholderen. Mængden af urin der kræves, er nøjagtig størrelsen af stilken på pipetten.
- 2c. Fyld urin fra pipetten i testflasken.
- 2d. Skru det lilla låg fast på testflasken. Ryst ikke flasken, men slyng den i urets retning, så der ikke er nogen luftbobler.



Trin 3. UDFØRELSE AF SELVTEST

- 3a. Fjern testkassetten fra foliepakningen.
- 3b. Bræk eller skær den lille spids af låget på testflasken.
- 3c. Dryp 3-4 dråber af urin-blandingen i de to runde åbninger (S) af testkassetten. Væsken absorberes af strimlen, og bevæger sig opad i retning mod CA og GV.
- 3d. Lad testkassetten hvile i 15 minutter ved stuetemperatur, før aflæsning af resultaterne. Tip: Brug en alarm.

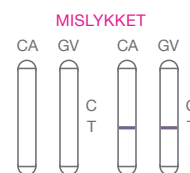


Trin 4. LÆSNING AF RESULTATERNE

Tjek resultaterne 15 minutter efter du har udført hjemmetesten. Bemærk!! Testresultaterne er ikke pålidelige efter 30 minutter.

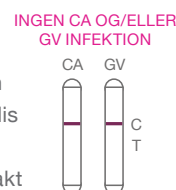
UGYLDIGT RESULTAT (HJEMMETEST MISLYKKET)

- Når der ikke er en lille / rød linje synlig på begge teststrimler ved siden af C. Selv om der er en lys lilla linje synlig på den ene eller begge af teststrimlerne ved siden af T, er noget gået galt i et af trinene og hjemmetesten er mislykkedes. Genbrug ikke hjemmetesten.



NEGATIVE RESULTATER (INGEN SVAMPEINFEKTION (CA) ELLER BAKTERIEL INFEKTION (GV))

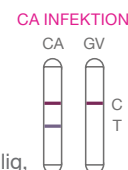
- Når der ikke er en lyslilla linje synligt på begge teststrimler ved siden af T og en lille / rød linje på begge teststrimler vist ved siden af C, så er der ingen infektion med Candida albicans (svamp) eller Gardnerella vaginalis (bakterie). Der er mulighed for, at vaginal infektion er forårsaget af en anden svamp og / eller bakterier. Kontakt din læge hvis du har symptomer.



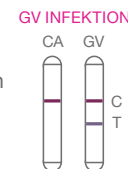
POSITIVE RESULTATER

Svampeinfektion (CA) og/eller bakteriel infektion (GV) til stede. I hvert af de følgende positive resultater, kan i say: VAGINAL INFEKTION vaginaltabletter anvendes til at behandle og forebygge.

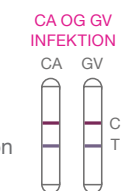
- Når en lys lilla linje på CA teststrimlen ud for T er synlig og en lille / rød linje på begge teststrimler ved siden af C er synlig, har du en svampeinfektion forårsaget af Candida albicans.



- Når en lyslilla linje på GV teststrimlen ved siden af T er synlig og en lille / rød linje på begge teststrimler ved siden af C er synlig, har du en bakteriel infektion forårsaget af bakterien Gardnerella vaginalis.



- Når en lyslilla linje på begge teststrimler siden af T er synlig og en lille / rød linje på begge teststrimler ved siden af C er synlig, har du en svampe og en bakterie infektion forårsaget af Candida albicans og Gardnerella vaginalis. Den mørkeste lille linje angiver, at den pågældende infektion er den primære årsag til infektionen.



! i say: BE GOOD • TO YOUR BODY

ADVARSLER

- Anvend ikke en urinprøve med blod i, da det kan resultere i fejlagtige testresultater.
- Brug ikke testkassetten, hvis der ses skader på den forseglede aluminiumpose.
- Testen anvendes umiddelbart efter åbning.
- Rør ikke ved testområderne på testen, da kan det påvirke resultatet af hjemmetesten.
- Denne hjemmetest er til engangsbrug. Den er ikke egnet til genbrug. Bortskaf alle dele af hjemmetesten sammen med almindeligt husholdningsaffald.
- Testflasken indeholder en særlig opløsning, der gør urinen klar til hjemmetesten. Kommer opløsningen i kontakt med huden eller øjnene, skylles grundigt med vand fra hanen i 1-2 minutter.
- Bemærk venligst, at bakteriel vaginose kan forårsage aborter og for tidlig fødsel. Konsulter derfor straks din læge, hvis hjemmetesten viser bakteriel vaginose, mens du er gravid.
- Brug ikke hjemmetesten efter udløbsdatoen. Den findes på emballagen og på aluminiumsposen, som indeholder testkassetten.
- Brug testen ved stuetemperatur (15 °C - 25 °C) i et veloplyst rum.
- Hjemmetesten opbevares utilgængeligt for børn.
- Kun til udvortes brug.

HUSK

- Brug morgen urin. Morgenurin er mere koncentreret, og resultatet af hjemmetesten bliver derfor mere nøjagtig.
- Det anbefales ikke at bruge mere end seks dråber urin, som blandes med opløsningen i testflasken. Brug ikke mere end 4 dråber urin per teststrimmel.
- Testresultatet skal aflæses mellem 15 og 30 minutter efter step 3 er udført.
- Du bør informere din partner om et positivt resultat for at forhindre en ny infektion.
- Bemærk, at bakterielle infektioner kan skyldes andre bakterier end Gardnerella Vaginalis. Hvis resultaterne af hjemmetesten er negative, og du har symptomer på vaginal infektion, skal du konsultere din læge.
- Hvis du er i tvivl om udfaldet af hjemmetesten og / eller hvis symptomerne vedvarer, skal du kontakte din læge.

HVORDAN OPBEVARES HJEMMETESTEN?

Opbevar hjemmetesten ved stuetemperatur (15 °C - 25 °C). Udsæt ikke testmaterialet for fugt, varme eller lys. Brug ikke hjemmetesten efter udløbsdatoen. Den kan findes på aluminiumsposen i æsken.

HVAD INDEHOLDER ÆSKEN

- En pose med testkassette (Candida albicans, svamp og Gardnerella vaginalis, bakterie).
- En pipette (0,5 ml).
- En beholder til urinopsamling.
- En testflaske med klar væske (0,01% Tri-saltopløsning, 0.05% natriumazid, 0,1% Tween-20/detergent pH 7,5)
- Brugsvejledning.

FAKTA OM VAGINAL INFEKTION

Vidste du, at en ud af tre kvinder vil opleve vaginale infektioner, og der er en høj tilbagefaldsprocent? Bakterie- og svampeinfektioner opstår oftest på grund af ændringer i den vaginale mikroflora. Ændringer/ ubalance i vaginalfloraen kan opstå ved at vaske intimområdet med sæbe, hvis en tampon efterlades i skeden i for lang tid, eller blot ved nedsat immunforsvar. Vaginalfloraen kan også forstyrres af antibiotika behandling, indsættelse af spiral, graviditet eller hvis du tager p-piller. Hvis pH stiger (hvilket betyder, at vaginal miljøet bliver mindre surt), får visse bakterier chancen for at vokse meget.

TIPS FRA I SAY:

- Til behandling eller forebyggelse af svampeinfektion og / eller bakteriel vaginose, anbefales i say: VAGINAL INFEKTION. Med dette produkt kan du behandle både svampe og / eller bakteriel vaginal infektion. De små vaginaltabletter kan også bruges til forebyggelse, hvis du for eksempel, har et svækket immunforsvar, højt stress-niveau eller hvis du er i antibiotikabehandling.
- Forstyr den naturlige flora i din vagina så lidt som muligt.
- Brug ikke almindelig sæbe. Skyl dit intim område med lunken vand. Du kan også bruge i say: INTIM MOUSSE der har et naturligt pH-niveau. Du kan finde flere oplysninger om dette produkt på vores hjemmeside. www.isaymedical.dk.
- Tør dig forfra og bagud efter toiletbesøg.
- Brug bomulds undertøj når det er muligt og sørg for en god ventilation (tøj, der ikke er for stramt). Vask dit undertøj med vaskepulver der ikke forårsager irritation.
- Hvis symptomerne vedvarer, skal du kontakte din læge.

I SAY: BE GOOD TO YOUR BODY!

Vores krop er vores vigtigste og mest værdifulde aktiv. Noget vi skal værne om og håndtere med omhu. Med i say: produkterne kan du behandle og forebygge hverdagens simple sygdomme uden at belaste din krop.

Sammen med et team af læger, har vi udviklet en produkt linje til at behandle og forebygge hverdagens simple sygdomme Tak for den tillid du viser vores produkter.

i say: BE GOOD TO YOUR BODY!

Drs Pieternella A.M. Bouter

isaymedical.com

Revideret: November 2014